



5- Ingenius-loci : vers une maison de Reviviscence

« Parmi toutes les discriminations qu'une personne peut subir au cours de sa vie, celles liées à un handicap, qu'elles connaissent une émergence précoce ou qu'elles surviennent tardivement, appellent une remédiation et des processus d'adaptation aussi synchroniques que possible. Autrement, « **la stigmatisation** »¹ qui accompagne cette atteinte évoluera avec sa croissance, dans un double mouvement issu des autres et la personne elle-même.

Cette « différence » est à apprivoiser aussitôt détectée, permettant qu'apparaissent les antidotes sociaux et techniques. Pour l'individu « **autrement capable** », une acceptation plus constructive de ses singularités pourra être engagée. Nous nous intéresserons plus particulièrement aux possibilités qualitatives et quantitatives offertes aujourd'hui par les T.I.C. Leur orchestration savante, leur médiation personnalisée, permettent grâce à l'instrumentation et aux méthodes d'exploiter les possibilités, au sens large, de « **la s(t)imulation** ». tout au long de la vie, Ainsi notre attention s'oriente particulièrement vers les médiations associées aux médiatisations, et à la personnalisation de ces échanges.

¹ GOFFMAN E., *Stigmate*, éditions de Minuit, Paris, 1975



Tout en contribuant à faire reculer l'E-Exclusion, nous ne focaliserons pas notre attention sur un groupe polyhandicapé. Nous ne pourrions pas, dans ce cas, explorer le plein potentiel des dispositifs et dispositions capables d'engendrer synergie et même synesthésies. Globalement notre but psycho-pédagogique, mais aussi esthétique (source de motivation) est de renforcer l'impact, la compréhension et les émotions engendrées par la conjonction multisensorielle. Selon nous c'est bien la qualité de la pédagogie (avec sa différenciation), des scénographies audio-visuo-kinesthésiques, et des modes d'interactivité qui viendront renforcer la médiation. »²

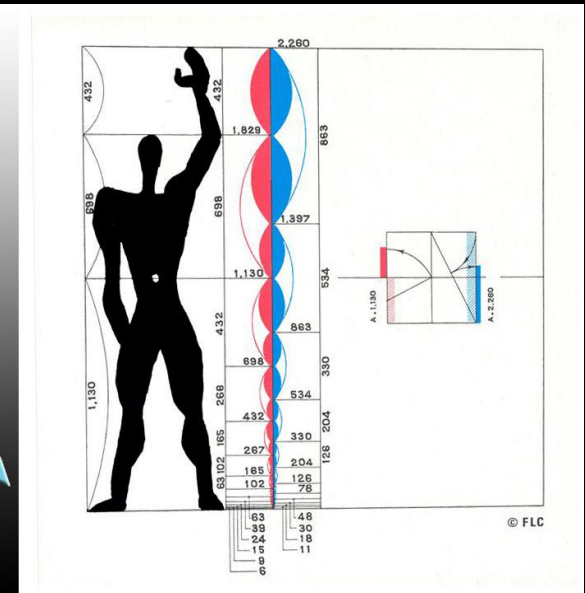
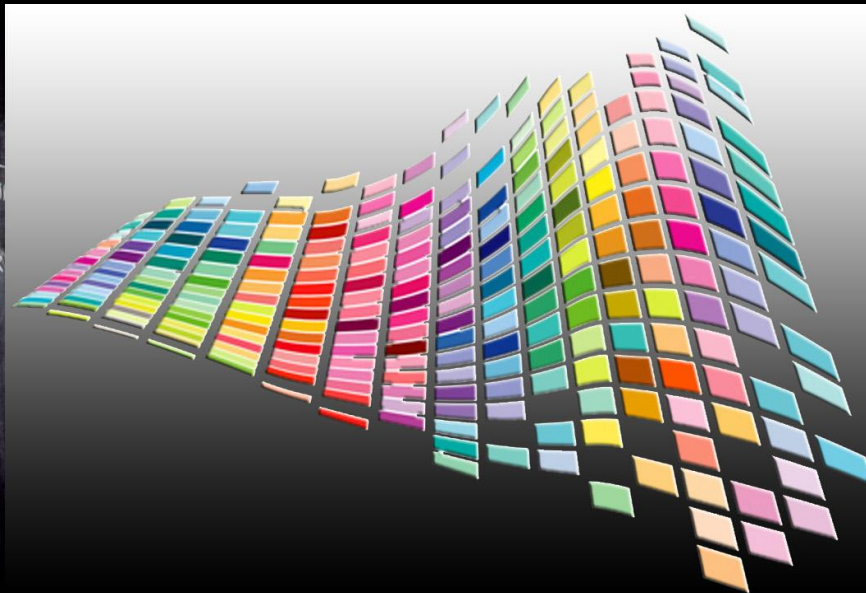
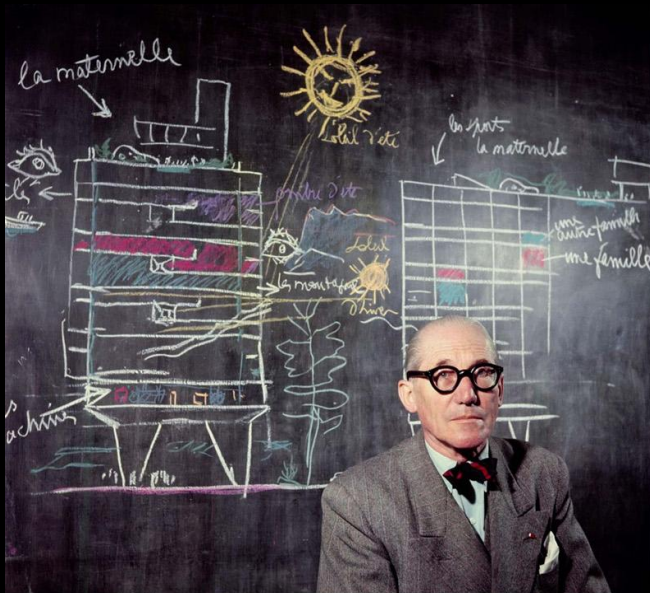
*« Des scénarii instrumentés par la « **Réalité Augmentée** » (RA) ou la « **Réalité Mixte** » (RM) invitent à la découverte d'autres chemins perceptifs, devenant des outils de sensibilisation aux handicaps mais aussi des ouvertures vers d'autres stratégies sensorielles et cognitives, à base de synesthésie. ...»*

Avec l'appui de talents altruistes, soyons particulièrement exigeants dans ce que nous apportons comme qualité de vie aux « handicapables ».

² Extraits entre guillemets du résumé du projet de thèse de Clémence IZARN



Dans le film « **Avatar** » (^) c'est un paraplégique qui bénéficie du transfert dans un autre corps et y retrouve une hyper-mobilité.



© Avec « **Le Modulor** » **LE CORBUSIER**³ posa les bases de l'ergonomie, toujours d'actualité.

³ https://fr.wikipedia.org/wiki/Le_Corbusier

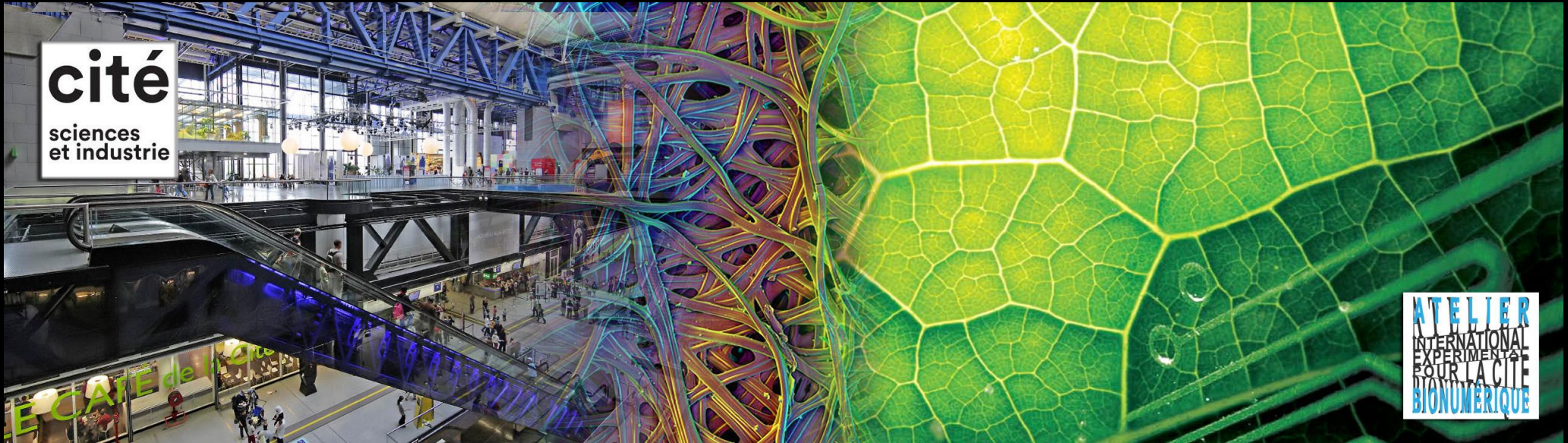
Nous tenons d'autant plus au succès durable du programme européen **INTERREG NWE** qu'une future œuvre de mécénat est à la clé : un prototype de « **Maison de Rêvissance** » qui intégrera à un espace spatialement ergonomique des avancées en matière de communication, éducation, rééducation.

L'accent circonflexe n'est pas une faute-de-frappe, mais la revendication d'investir « *la réalité de la vie imaginaire* » là où, contrairement au discernement d'**Edgar MORIN**, et faute d'adéquation équilibrante on lui oppose « *l'imaginaire de la vie réelle* ». Je me pose très tôt cette question pour le jour (proche j'espère) où nous envisagerons de bâtir des habitats pour les « **autrement capables** » et leur offrirons un environnement propice, par avancées successives, comme récemment « **La Maison de Léah** »⁴ ou « **Loisirs Pluriel** » qui organise la « mixité » des loisirs.



© La musique comme appel à la danse, tous droits réservés.

⁴ <https://lamaisondeleah.fr/>



© Nous participons à divers Carrefours Numériques et au Fab Lab

Dans l'air de notre temps il n'est pas concevable de se priver des outils performants de conception 3D que sont les scanners, les logiciels et les imprimantes capables aussi bien de créer que de reproduire des éléments en relief (^). Au service du bio-numérique ces outils feront partie intégrante de nos enseignements et réalisations pour améliorer l'habitat. Nous entendons par là qu'il soit optimisé ergonomiquement pour l'implantation intégrée d'un dispositif de « *S(t)imulation) audio-visuo-kinesthésique* » ayant recours à la RA ou la RM.



Les moyens d'hyper stimulation ont également vocation de se déplacer vers les foyers et séjours résidentiels...

6- L'inscription sociologique



Une écosophie, pour reprendre l'expression de Félix Guattari, une sagesse collective et individuelle qui nous demande de sauvegarder notre relation avec la nature vivante.

(Edgar Morin)

qqcitations.com



© de gauche à droite Félix GUATTARI, Edgar MORIN et Michel MAFFESOLI

« Il est une nature des choses et on a eu la prétention de la changer. La dévastation du monde, naturel et social, en est la conséquence la plus évidente. Le refus des constructions sociales « contrenature », abstraites et rationalistes, commence à se faire jour. D'où le besoin de fonder l'être-ensemble sur un sens (une sensibilité) commun, sur une accommodation collective à la nature des choses. » Michel MAFFESOLI⁵

Nous avons précédemment souligné « la forte signature écosophique » de cette année. Tout comme nous avons besoin d'arts et de sciences dans ces médiations et médiatisations, l'articulation entre les trois écologies relève tout particulièrement de la sociologie. Notre collègue et estimé ami Ali Ait ABDELMALEK (Pr) nous semble tout indiqué pour cette mission :a

« L'unité de la science, pour l'auteur, est parallèle à l'unité de l'objet, qui essaie ainsi de penser une humanité enrichie de toutes ses contradictions : l'humain et l'inhumain, le repli sur soi et l'ouverture aux autres, la rationalité et l'affectivité, la raison et le mythe, l'archaïque et l'historique, le déterminisme et la liberté. Les ouvrages majeurs

⁵ MAFFESOLI Michel, *Ecosophie*, collection Idées, 2017

Le réenchantement du monde. Une éthique pour notre temps. La Table Ronde, Paris, 2007.

d'Edgar Morin restent les six tomes de La Méthode où il a construit une théorie générale qui se veut une synthèse qui a parcouru " la cohérence d'une œuvre " et " les expériences vécues qui la nourrissent "... » Ali Ait ABDELMALEK⁶



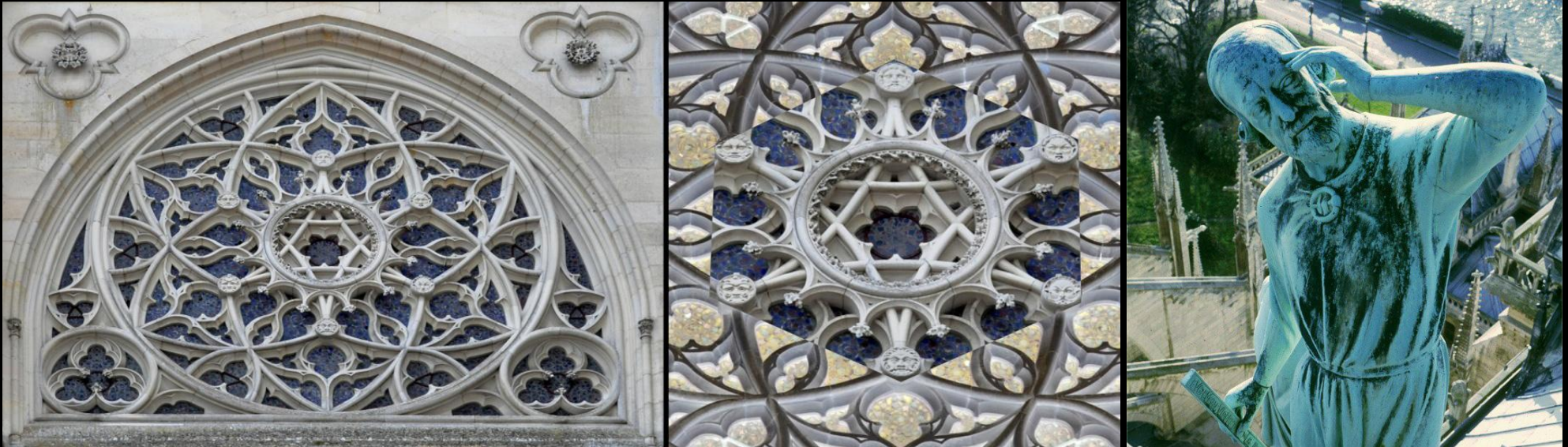
A propos de cohérence sociologique, j'ai vécu en 2005, et cette image (^) en est témoin, la fin symbolique d'une belle utopie réalisée à Pierrefitte. A la MSH Paris-Nord on m'avait confié un reportage sur l' « insalubrité dans le 93 » et cette investigation m'a mené au **Quartier des Poètes** dont le petit centre culturel venait d'être saccagé et pillé :

« mixité sociale particulièrement faible dès l'attribution des logements, s'est encore amoindrie au cours des deux décennies suivantes, Les Poètes concentrant une population de plus en plus pauvre, très touchée par le chômage avec une composante d'immigration très forte »⁷.

Tout du long, pour bâtir puis démolir (sur alibi de désamiantage) une partie emblématique de cette cité, c'est comme si celle-ci s'était dégradée du dedans et que rien ne se fit ou réussit pour enrayer le processus. Je n'en dis pas plus si ce n'est pour inciter à une vigilance préalable lorsqu'on (re)loge ensemble des groupes humains dont la compatibilité n'a pas été réfléchi et entretenue.

⁶ ABDELMALEK Ali Ait, *Edgar Morin, sociologue de la complexité*, Editions Apogée, 2010

⁷ [https://fr.wikipedia.org/wiki/Quartier_des_Po%C3%A8tes_\(Pierrefitte-sur-Seine\)](https://fr.wikipedia.org/wiki/Quartier_des_Po%C3%A8tes_(Pierrefitte-sur-Seine))



Aussi intéressant et fécond que controversé le point de vue **d'Eugène VIOLLET-LE-DUC**⁸ sur la restauration s'opposait , en son temps, à la simple conservation. La « restitution » d'un édifice devait selon lui être établie en fonction des principes architectoniques dont découlent ses formes : **« Restaurer un édifice, ce n'est pas l'entretenir, le réparer ou le refaire, c'est le rétablir dans un état complet qui peut n'avoir jamais existé à un moment donné. »**

Cela peut se discuter entre tempéraments issus de disciplines différentes et attachés ou détachés de certaines doctrines. Tant de sites sont dépouillés des sculptures qui les « habitaient » au profit des musées ! Ainsi, une des chances de l'Égypte fut de comporter beaucoup de statues monumentales, qu'on ne peut généralement pas déplacer... Leur préservation délocalisée par L'UNESCO, comme à Abou Simbell⁹ est une heureuse exception... **Les Pano-transmorphings** contribuent à rétablir cette dimension spatiotemporelle des œuvres dans le « genius-loci », comme nous le faisons dans nos rêves. Dans ces « **Pilgr'Image** »¹⁰ nous rétablissons par collages la résonance entre ces sites désertés et les œuvres corollairement en exil dans les musées voisins.

⁸ https://fr.wikipedia.org/wiki/Eug%C3%A8ne_Viollet-le-Duc

⁹ La création du barrage d'Assouan, entraînant une importante remontée des eaux du Nil, ce temple fut entièrement démonté puis remonté sur un site plus élevé.

¹⁰ Cette pratique au long cours fait pleinement valoir la part de l'imaginaire éveillée lors des voyages .



© ci-dessus sites + musées recomposés oniriquement à Mycènes , Delphes et Olympie, IRAE 2016



Jean Jacques Lemetre

© « L'œil et l'oreille » quatre films d'Anne Lacombe¹¹. A droite fresque d'Aristide Ouvrier, Gare du Nord.

Un récent dialogue avec mon ami l'ethnomusicien **Jean-Jacques LEMETRE (^)** a pointé les singularités scénographiques, les « respirations » qu'il a observées dans nos récentes réalisations.

¹¹ <https://www.fortdecafe.org/jean-jacque-lem%C3%AAtre/>

Il y a des raisons perceptives particulières à l'impact de cet « écouter-voir ». En Effet selon la dimension de l'écran et la distance d'observation, les métamorphoses continues ne cessent de recombinaison dans l'espace et dans le temps les nombreux éléments qui les constituent par collages : il y a mixage et synesthésie entre ceux qui ont, transitoirement, le statut de « figures »(1) et de « fonds » (2).

En Psychologie de la perception ces deux catégories se différencient par le traitement « latéralisé »¹² qu'elles impliquent, la première (1) sollicitant la perception focale plus explicite, la seconde (2) la perception ambiante plus implicite. La résultante « *subliminale* » y est donc de règle...



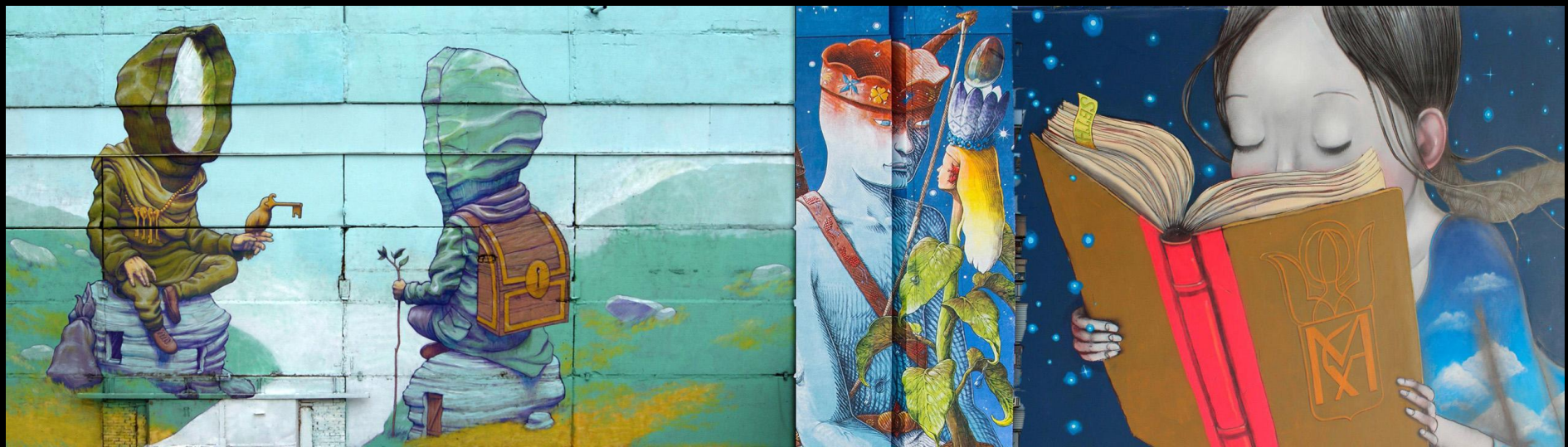
© Du générique de début (<) au pré-générique de fin (>) IRAE 2017 et 2018

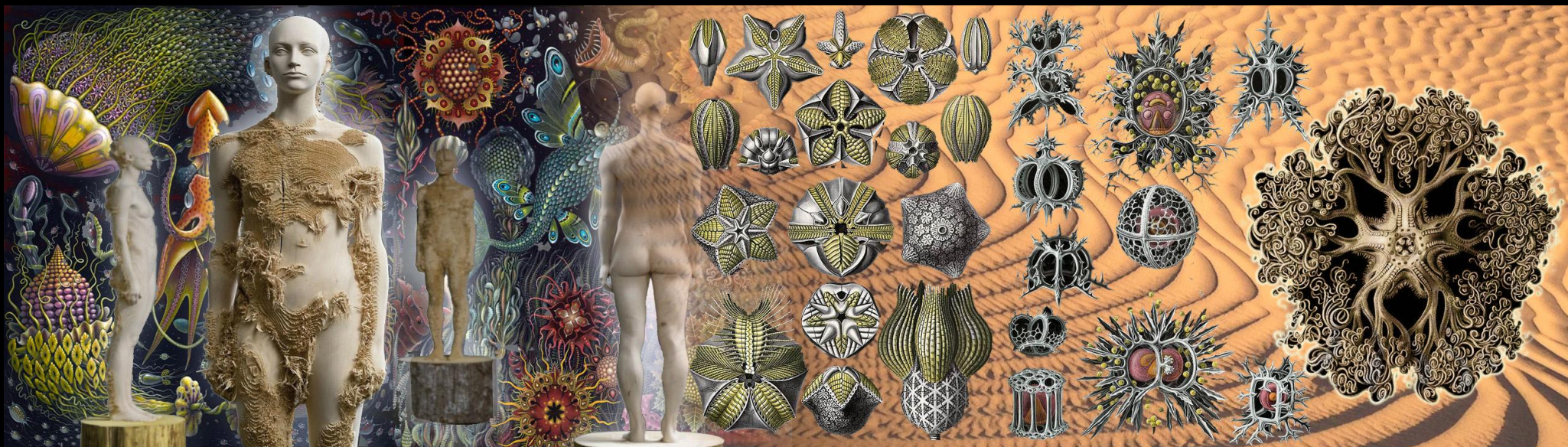


¹² Rappelons que via nos deux yeux et nos deux oreilles, le cheminement direct ou croisé dans nos hémisphères cérébraux gauche et droit induit des délais qui contribuent à l'interprétation. Cela est également vrai pour la perception kinesthésique de nos deux mains. Certaines personnes, donnent à leurs mains dansantes respectivement un rôle mélodique et d'accompagnement



© Des ateliers d'animation (ici collages filmiques sur **MIYASAKI**) permettent de stimuler la créativité enfantine





Nous envisageons d'expérimenter prochainement certaines productions prototypales en « **éco sable** ». Devant le siège social de notre association en Picardie un petit jardin (ci-dessous) avec bassins s'y prête à merveille (**à suivre...**)



©Un Jardin écosophique, création « **Depaysage** » IRAE 2017

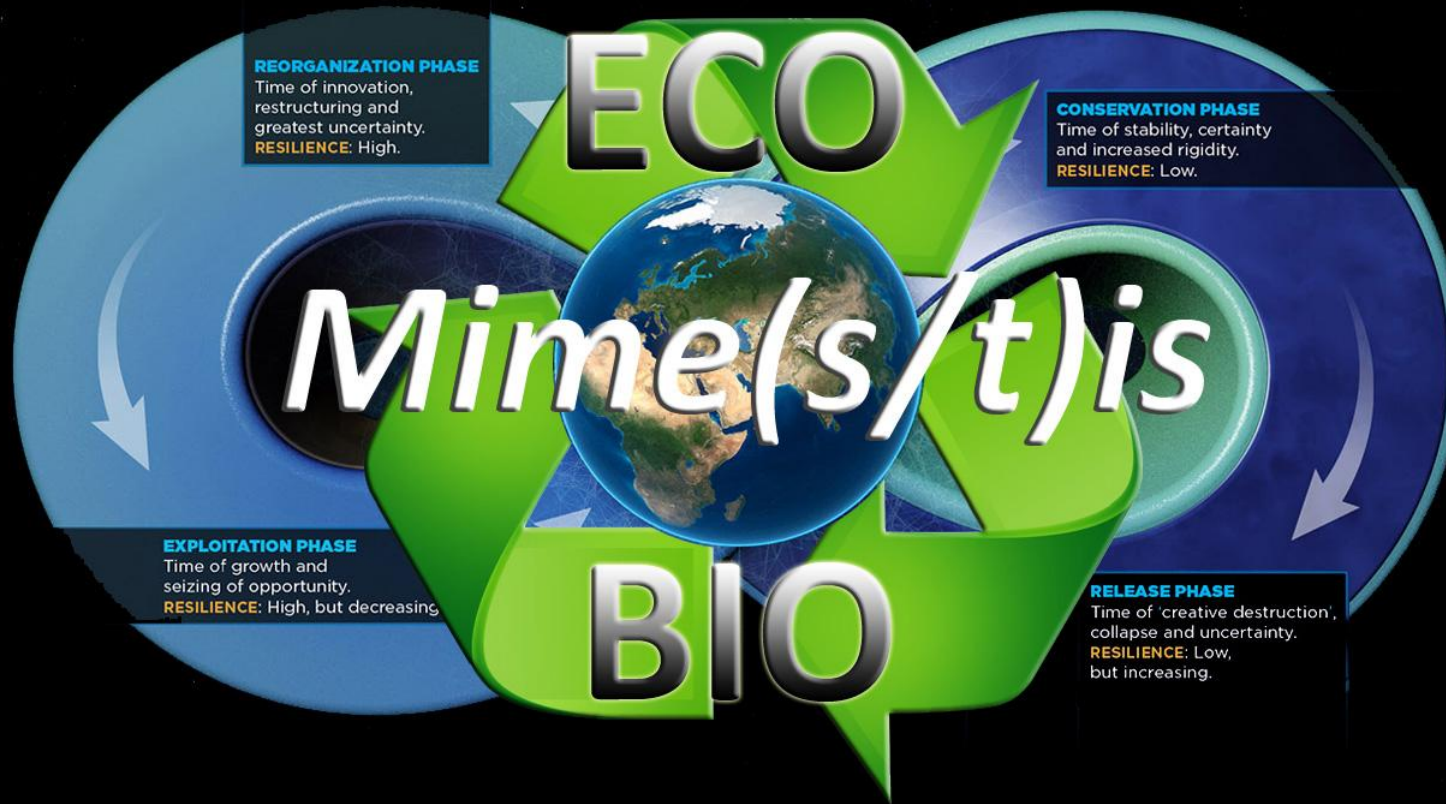
C'est pour partie avec cette conjonction de moyens que l'on peut prétendre, ensemble, « ré-enchanter le Monde » !



OpenOffice.org



Merci au vivier des logiciels « open source » (^) qui adoptent un principe de partage international comme **Wikimédia** !



© Ruban de Moebius reliant cycliquement la Mimésis et la Mimétis... »